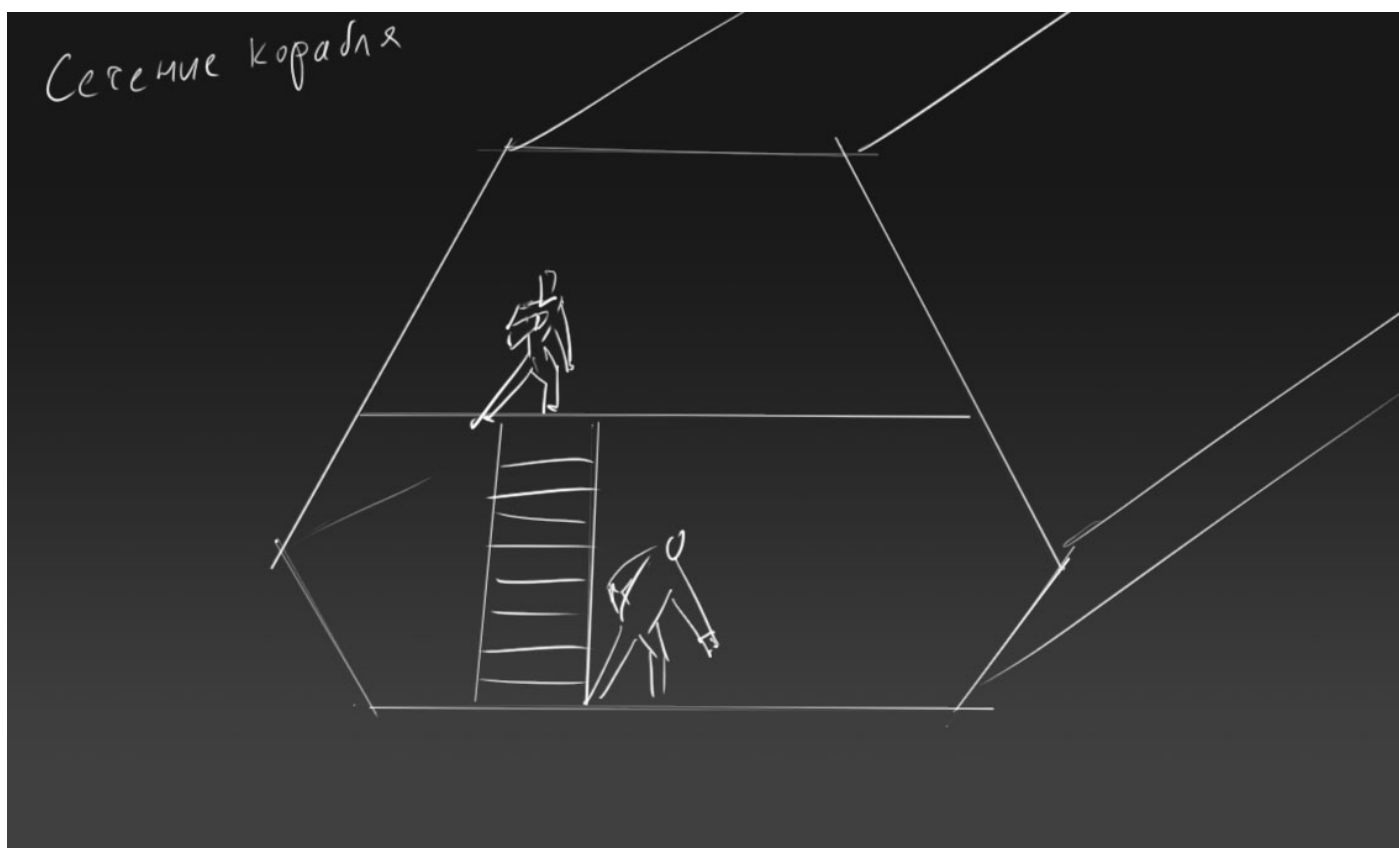


Железные Крылья

Чрезвычайное происшествие случилось у команды Примэро. Хвостовой отсек их летающего судна уничтожен, управление отказало. На месте маневрового двигателя зияет огромная брешь; куски двигателя, весь провиант и остатки склада вылетают в небытие Красной пустыни. Техник первый бросился на сигнал тревоги. На подмогу к нему бежал капитан и высматривал детали происшествия. Все случилось так внезапно, что рулевой судна решил будто это он ошибся в управлении. В недоумении и со страхом за свою провинность он смотрит вслед капитану. Техник и капитан команды знали, что была совершена атака - за брешью отсека мелькали корабли Хелио.

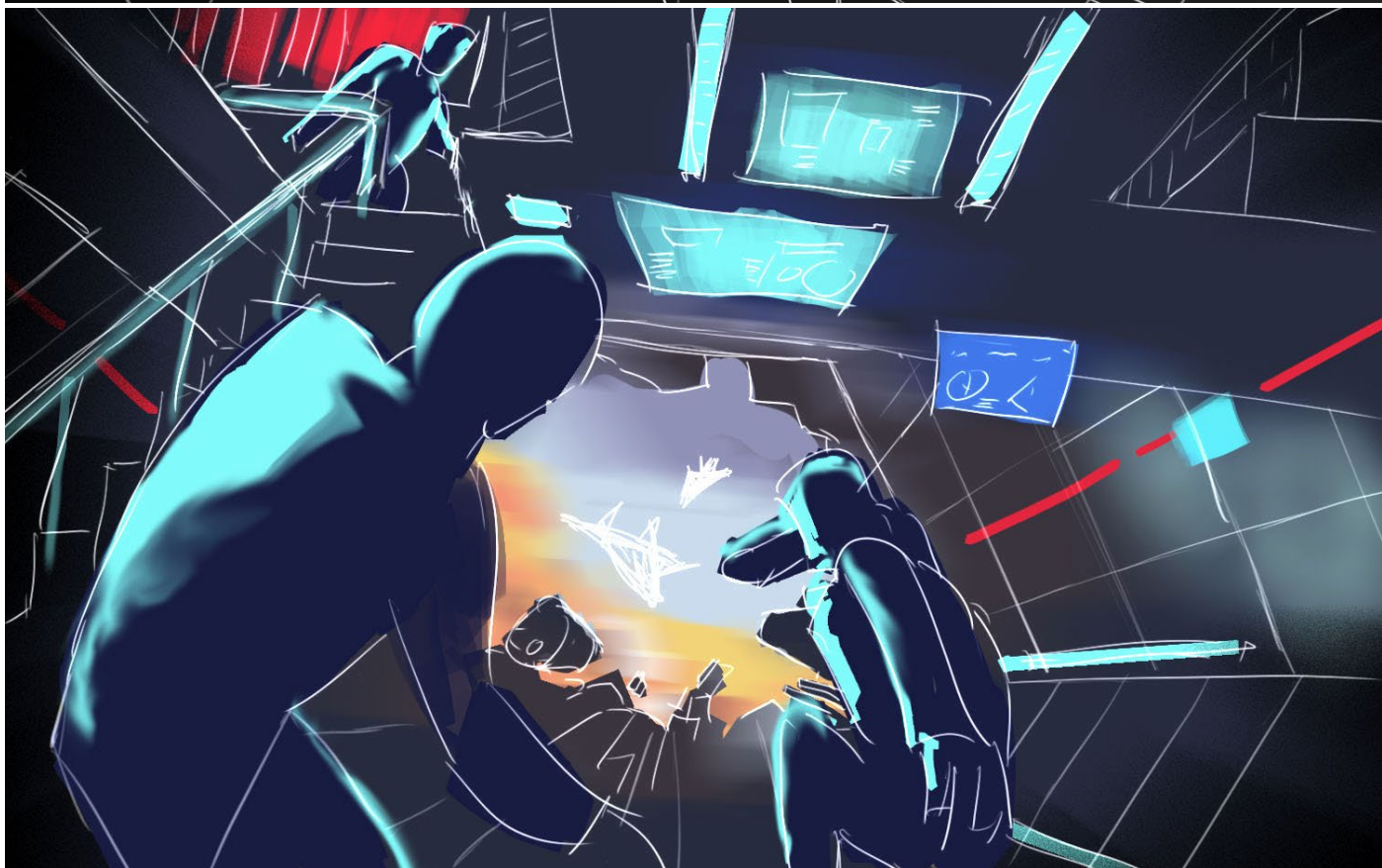
В своей истории я заменил расу главных персонажей и их корабль на людей, потому что хотел показать экипаж технологически развитого корабля, столкнувшегося с неизбежной катастрофой.

Дизайн корабля и композиция



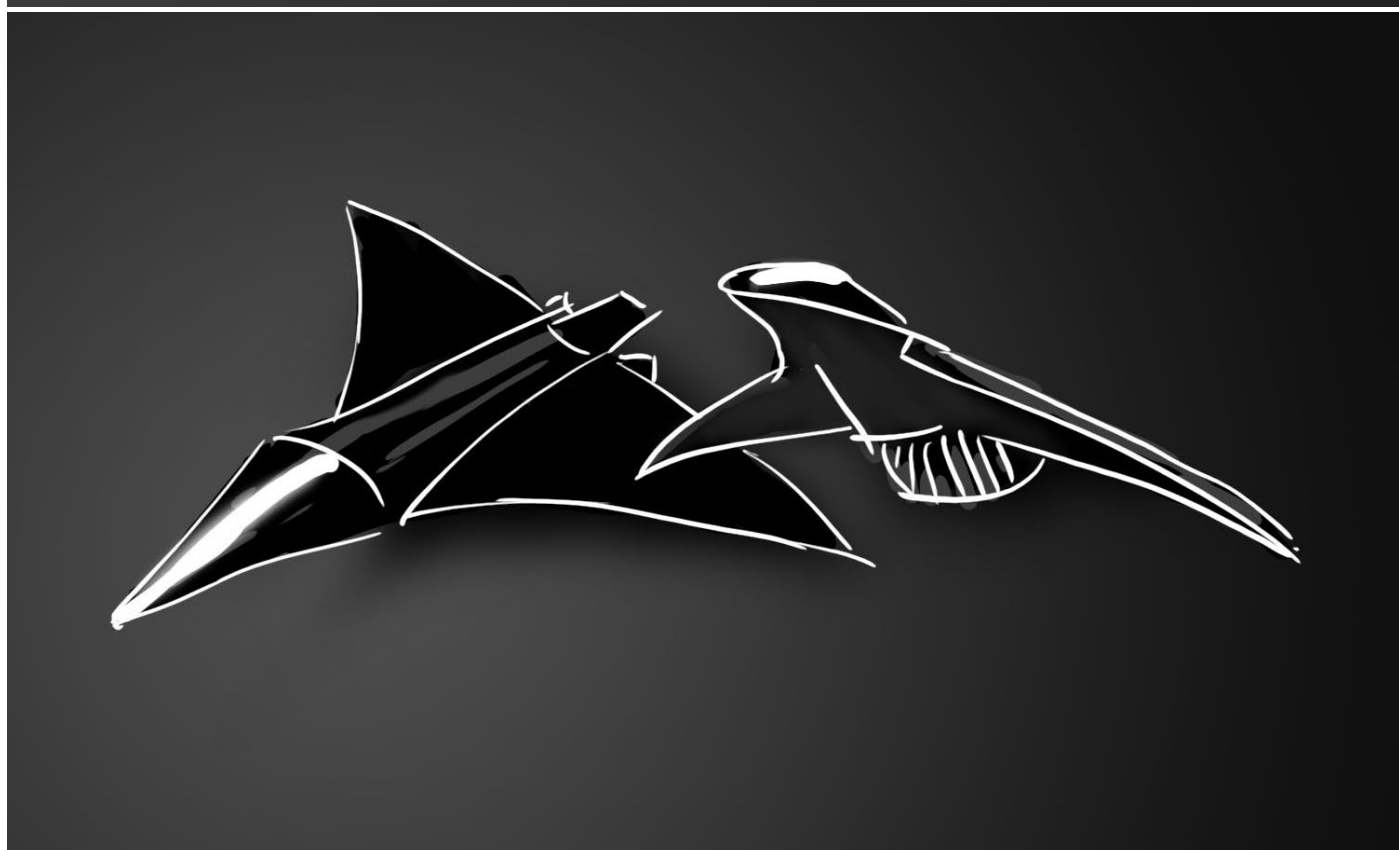
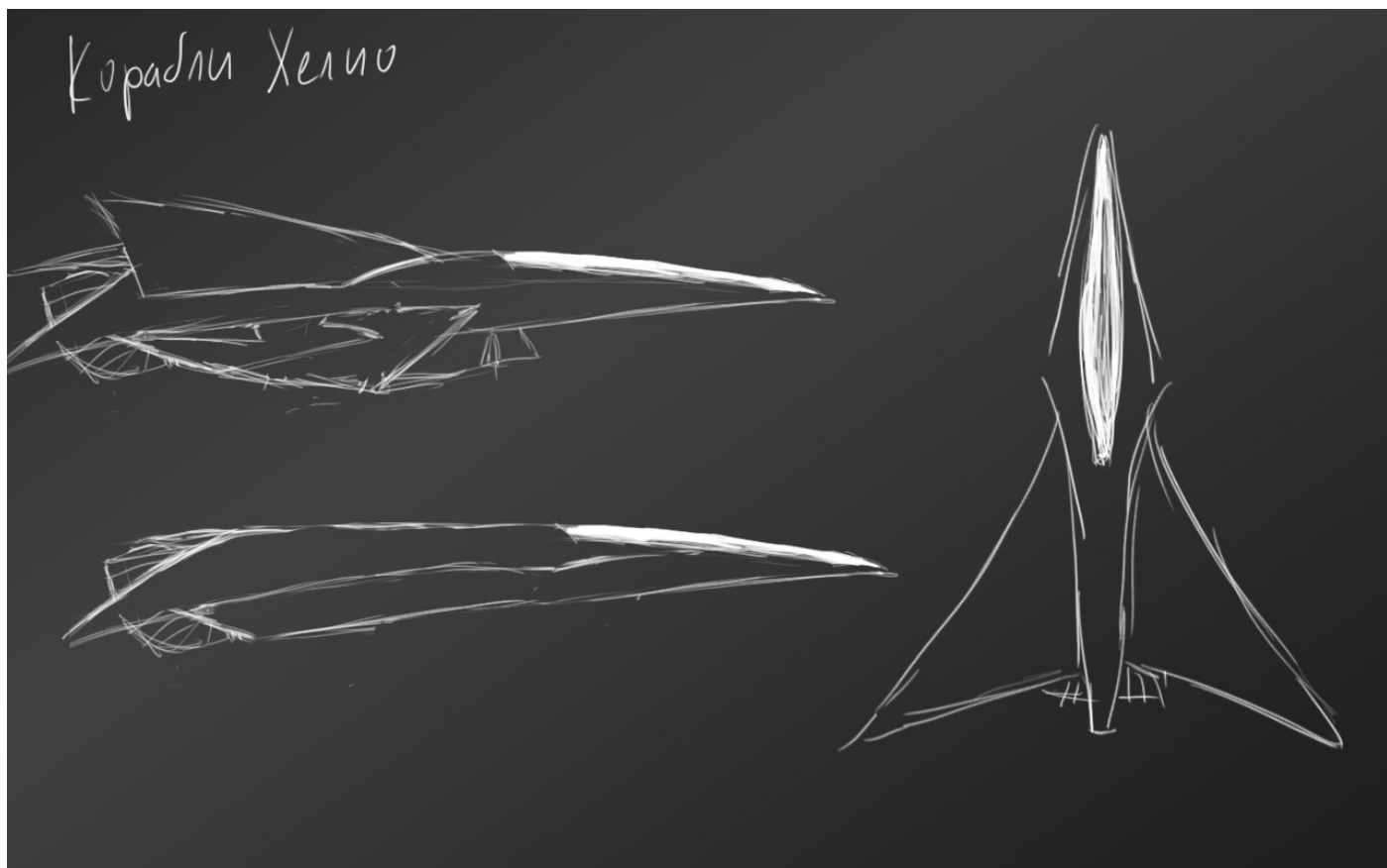
Форма корабля

Минимализм, простые формы и свет из узких полосок стрипбоксов ассоциируются с футуристичностью. Я использовал это в дизайне интерьера корабля и сделал его двухпалубным.



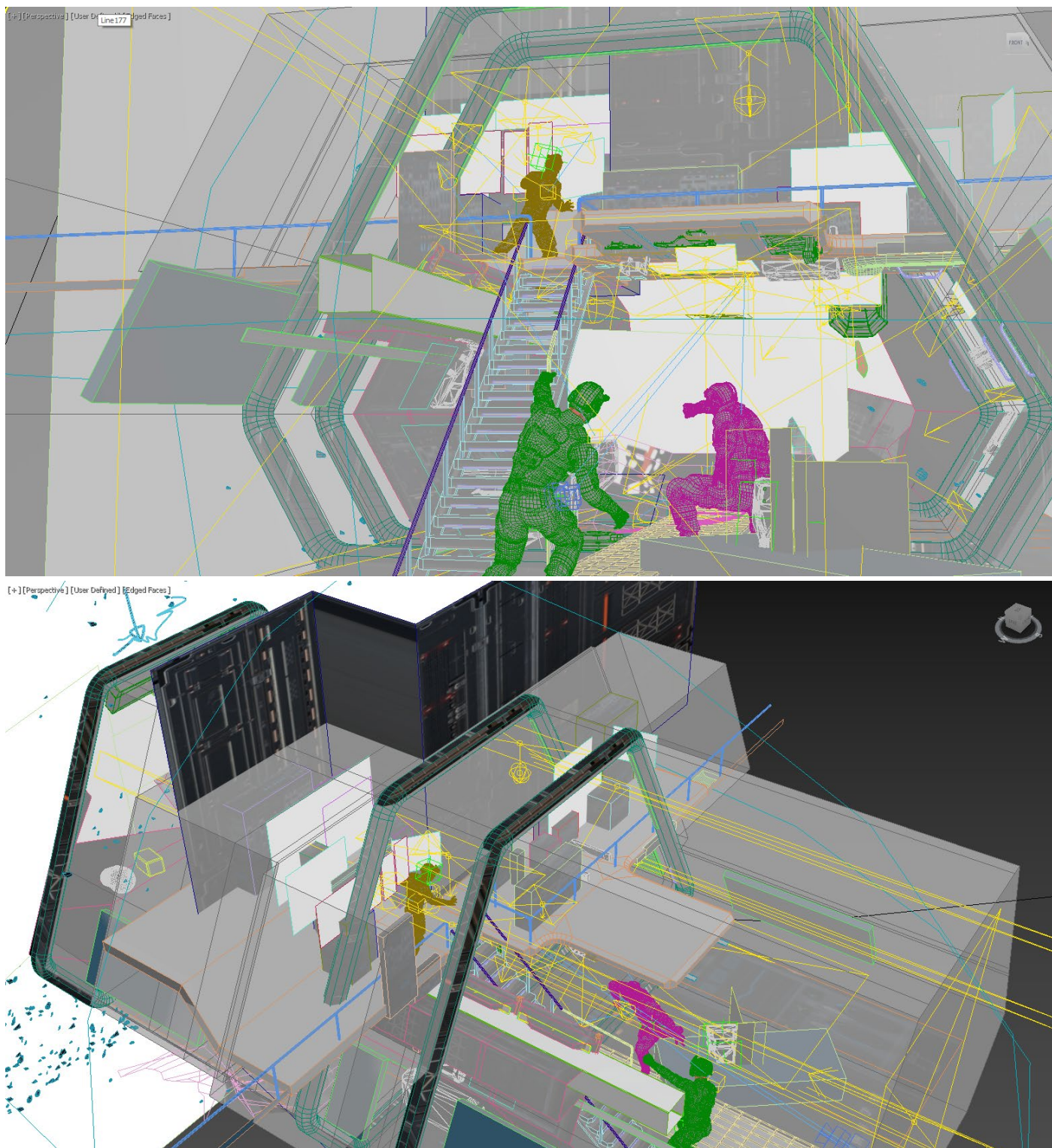
Композиция сцены

Композиция строится по спирали. Стартовая точка сфокусирована на бойце на втором этаже на фоне красных мониторов. Направление взгляда персонажей ведет от бойца к бойцу в направлении к атакующим вражескими истребителям.



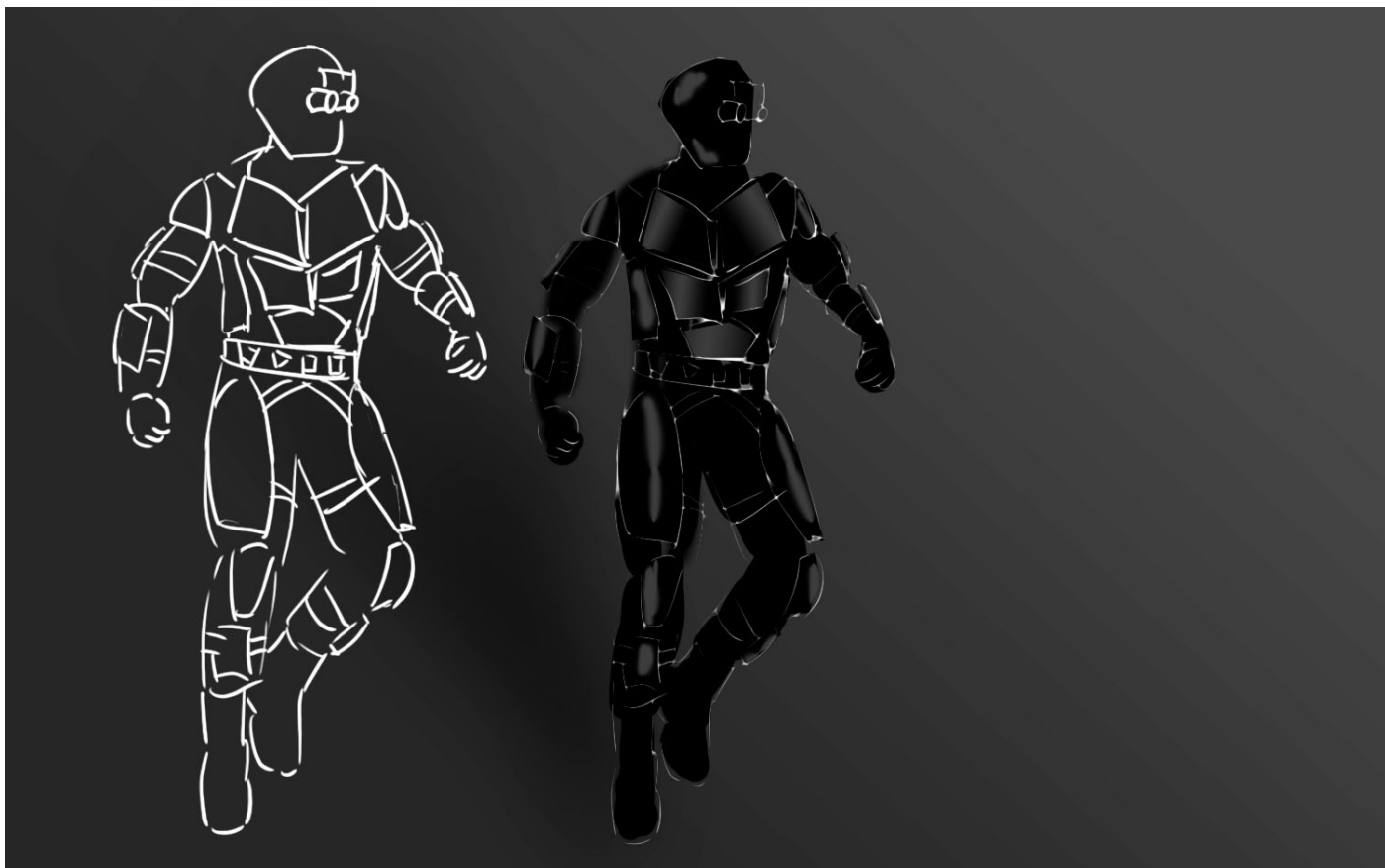
Корабли Хелио

Для дизайна вражеских кораблей я решил использовать плавные формы и острые грани. Ориентиром для меня стал фильм “Flight of the navigator”, который помог мне разработать их образ.



Интерьер корабля

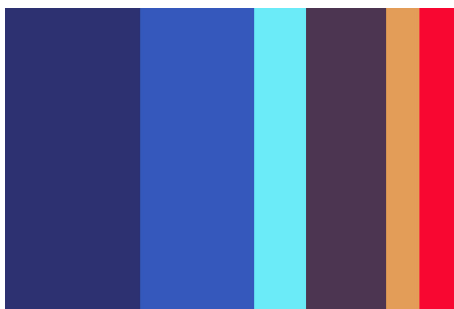
Мое намерение состояло в том, чтобы показать насколько корабль технически совершенен, поэтому обильно оснастил его цифровыми мониторами.



Экипаж Примэро

Попавший в кадр экипаж корабля, состоящий из трех человек, экипированы в броню с силовым экзоскелетом. Они застигнуты в момент вражеской атаки.

Цветовое решение



Цветовая палитра

В качестве основного цвета я выбрал синий. Он раздвинул пространство узкого коридора корабля, и кажется, что время в его присутствии течет медленнее. Мы словно застали кульминацию события. А чтобы подчеркнуть скорость происходящего, применил Motion Blur, который сделал в 3ds Max и V-Ray.

Добавив в интерьер корабля красные акценты в виде горящих тревожной мониторов и светильников по краям коридора я еще больше поднял тонус надвигающегося события.

Камера и окружение

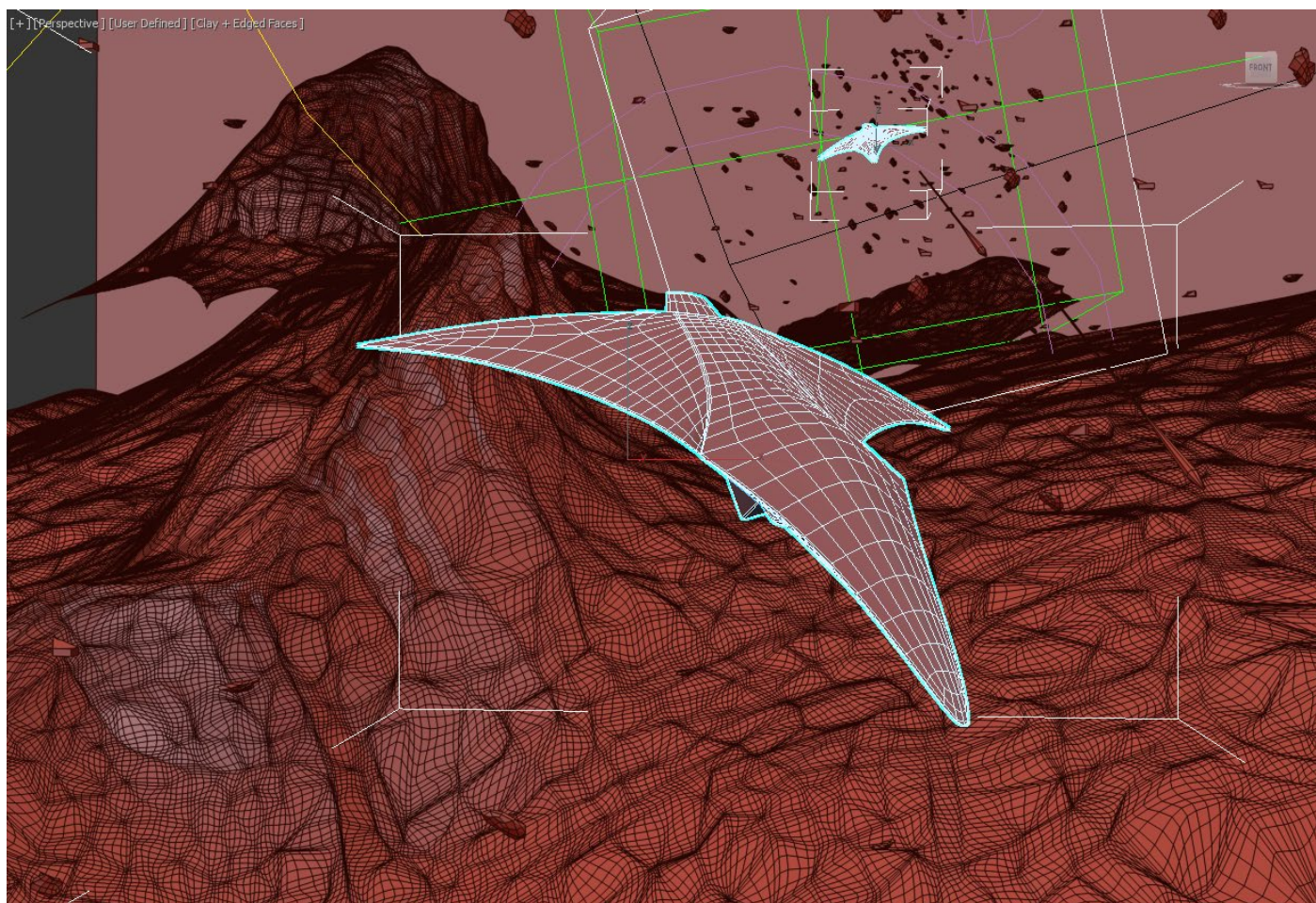
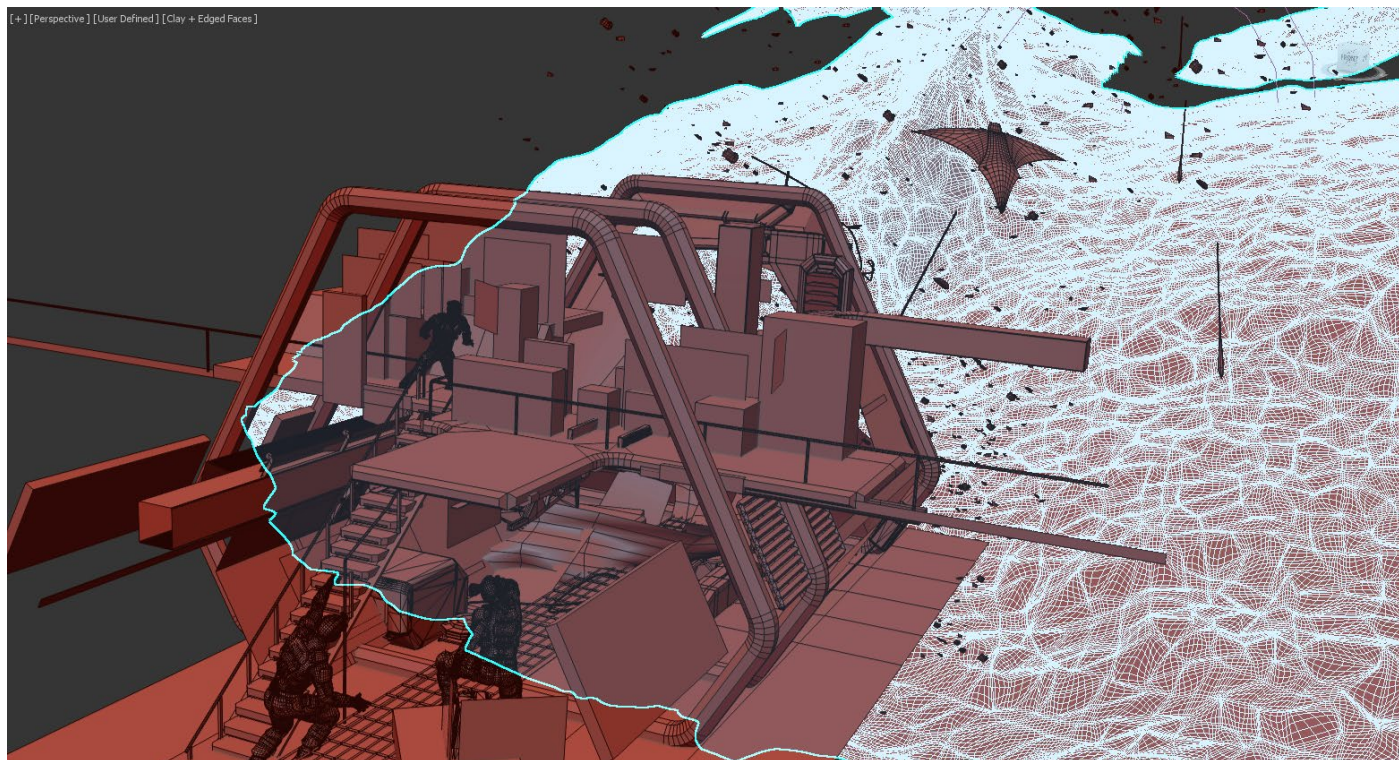
Камеру наклонил так, чтобы образовались диагонали в сцене, а интерьер корабля стал активным и живым.

В сцене используется 36мм камера в связке с 32 мм объективом, чтобы создать ощущение перспективы.

Битва происходит над Красной пустыней, в локации высокой горы. Верхушка горы изгибается к небу и подчеркивает спираль композиции.



Пейзаж локации



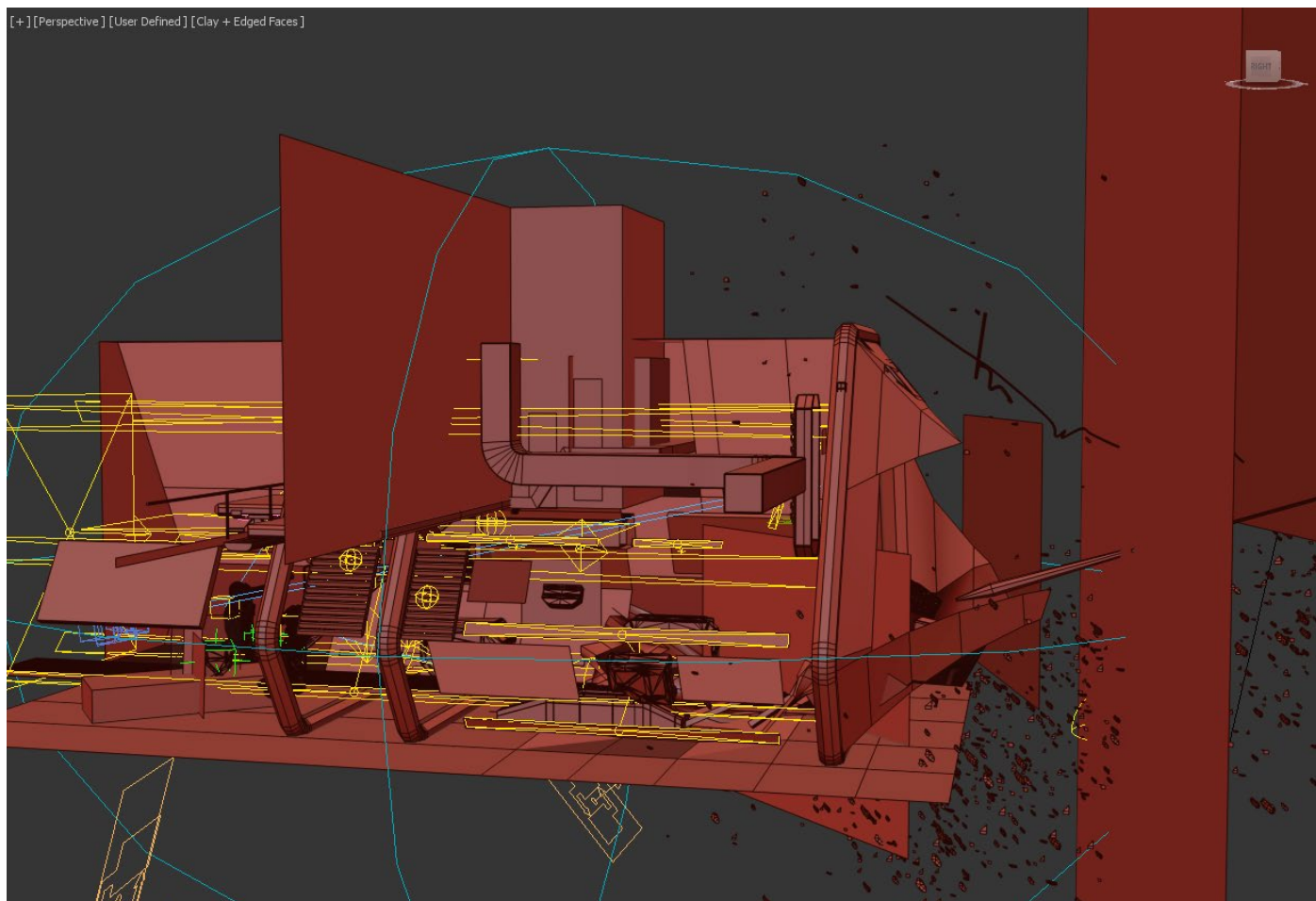
3D сцена



Истребитель Хелио

Освещение

На источниках света была применена флуктуация цветового оттенка, чтобы разнообразить освещение и сделать его более реалистичным.

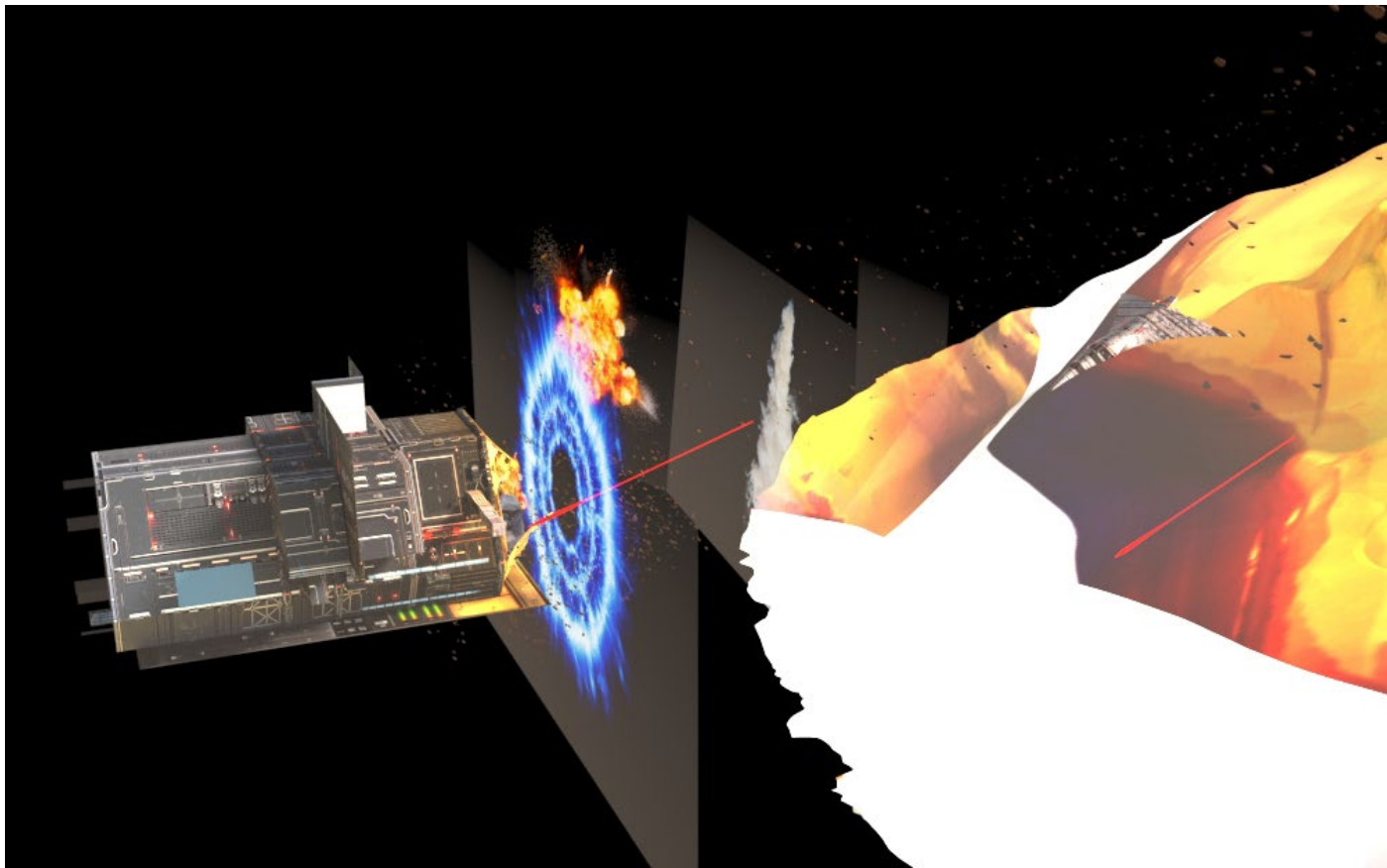


Освещение

В сцене 40 источников света, большинство которых расположена в различных частях внутри корабля. Одни освещают солдат, другие призваны добавить световые акценты на стенах корабля и для освещения верхней палубы. Часть из них - это свет от дисплеев. Они недостаточно яркие, чтобы осветить объект, но добавляют атмосферу сцене.

Основные источники света для окружения - это Vray Sun в сочетании с VRayDome и HDRI.

Эффекты



3D сцена с текстурами и материалами

Использование футажей взрывов и искр, позволило значительно уменьшить сложность сцены а также время рендера.

Динамичность сцены я усилил в 3D с помощью Motion Blur, перемещая персонажей и анимировав полет самолетов противника с частицами осколков. Масштабируя футаж, симитировал рост взрывов.

Достичь эффекта объемной атмосферы мне помог V-RayAerialPerspective.

Осколки корабля сделаны на основе 5 вариаций форм и выполнены инструментом PFlow.

Постобработка



Рендер и постобработка

В заключении провел цветокоррекцию изображения в Photoshop, усилив синий цвет, а также добавил Lens Flare на поручень лестницы слева и на потолок корабля справа.